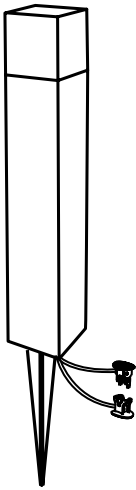


# sterno | home™

READ, FOLLOW AND SAVE THESE INSTRUCTIONS

LIRE, SUIVRE ET CONSERVER CES INSTRUCTIONS



MODEL / MODÈLE # GL39048  
CATALOG / CATALOGUE # U000-2756

Low Voltage  
**PATH LIGHT**

**LUMIÈRE DE SENTIER**  
*Basse tension*

**DEAR CUSTOMER,**

Congratulations on your purchase of a STERNO HOME™ lighting product. Our products will help to enhance the beauty of your home and provide many years of enjoyment. STERNO HOME™ offers a wide selection of lighting products of the highest professional quality. Ask your dealer about the many other STERNO HOME™ products that will help to create your own paradise.

To ensure the maximum performance of your garden light, please read and save these instructions. Replacement parts may be ordered by using the fixture model number and the part's name.

**CHER CLIENT, CHÈRE CLIENTE,**

*Nous vous félicitons pour l'achat de votre produit d'éclairage STERNO HOME<sup>MC</sup>. Nos produits vous aideront à embellir votre demeure et vous procureront de nombreuses années de plaisir. STERNO HOME<sup>MC</sup> offre une grande variété de luminaires de la plus haute qualité professionnelle. Votre dépositaire de produits STERNO HOME<sup>MC</sup> peut vous conseiller sur nos nombreux autres produits et vous aider à créer votre propre paradis. Afin d'assurer la meilleure performance possible de votre éclairage de jardin, veuillez lire et conserver ces instructions.*

*Les pièces de rechange peuvent être commandées avec le numéro de modèle du luminaire et le nom de la pièce.*

**INSTRUCTIONS PERTAINING TO A RISK OF FIRE, OR INJURY TO PERSONS  
IMPORTANT SAFETY INSTRUCTIONS**

- To reduce the risk of FIRE OR INJURY TO PERSONS turn off, unplug transformer and allow lamp to cool before replacing it. Lamp gets HOT quickly.
- Keep the lamp away from materials that may burn.
- WARNING - Risk of Electric Shock. Install all luminaires 10 feet (3.05 m) or more from a pool, spa or fountain.
- Install in accordance with all local codes and ordinances.

Only for use with low voltage power units with a maximum output rating of 15V, 300W per secondary.

Pathlight ETL listed under model #U000-2756

**INSTRUCTIONS PERTINENTES CONCERNANT LES CAUSES DE BRÛLURES  
OU DE BLESSURES. IMPORTANTES INSTRUCTIONS DE SÉCURITÉ.**

- Afin de réduire les risques de BRÛLURES OU DE BLESSURES, fermer "OFF" et débrancher le transformateur. Laisser la lampe se refroidir car elle devient chaude rapidement.
- Garder la lampe éloignée des sources inflammables.
- ATTENTION - Risque de Chocs Électriques. Installer tous les luminaires à 3.05 m (10 pieds) ou plus d'une piscine, d'un spa ou d'une fontaine d'eau.
- Faire l'installation de ce module en conformité avec les codes et les règlements en vigueur dans votre région.

*Votre système d'éclairage à bas voltage doit être utilisé avec un bloc d'alimentation contenant un amplificateur de 15V maximum et de 300W par unité secondaire.*

*Luminaire listé ETL sous le modèle #U000-2756*

FOR LANDSCAPE LIGHTING SYSTEMS ONLY. OUTDOOR USE ONLY.  
THE DEVICE IS ACCEPTED AS A COMPONENT OF A LANDSCAPE LIGHTING SYSTEM WHERE THE SUITABILITY OF THE COMBINATION SHALL BE DETERMINED BY CSA OR LOCAL INSPECTION AUTHORITIES HAVING JURISDICTION.

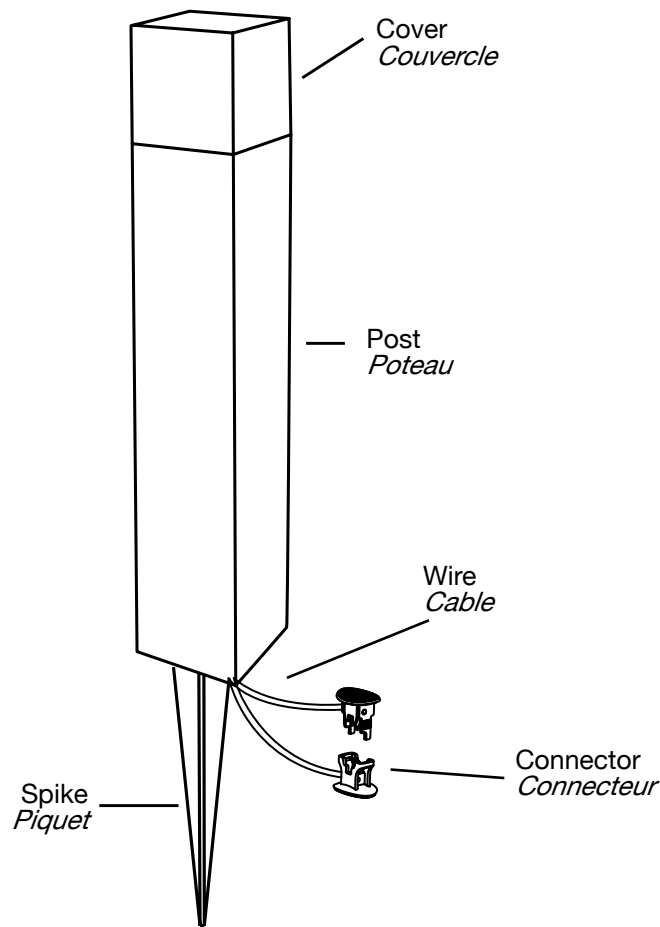
POUR SYSTÈMES D'ÉCLAIRAGE PAYSAGER SEULEMENT. POUR UTILISATION EXTÉRIEURE SEULEMENT.  
CET APPAREIL EST ACCEPTÉ EN TANT QUE COMPOSANTE D'UN SYSTÈME D'ÉCLAIRAGE D'EXTÉRIEUR OÙ LA FIABILITÉ DE LA COMBINAISON DEVRAIT ÊTRE DÉTERMINÉE PAR LA CSA OU TOUT ORGANISME LOCAL COMPÉTENT.

## 1. Assembly of the Light Fixture

- 1.1 Carefully remove the fixture from its protective packaging.
- 1.2 Screw the spike and the light together.

## 1. Assemblage du luminaire

- 1.1 Retirer soigneusement le luminaire de son emballage protecteur.
- 1.2 Visser le piquet à la lumière.



## 2. Run the landscape wire (Not Included)

The landscape wire should run from the power pack to each light without being cut. Do not run the landscape wire within 10 feet (3m) of a pool, spa or fountain. If the landscape wire is too long, cut it with a cable cutter.

The landscape wire should be protected by routing it close to proximity of the light fixture or next to a building, deck or fence. Use cable suitable for low voltage landscape lighting.

See chart below for recommended cable gauges.

\*Suitable cable should be sized in accordance to the table, should be Type SPT-2W. If you cannot find this cable at your local hardware or home improvement store then please call customer service at 1-888-867-6095 or e-mail at [customerservice@sternohome.com](mailto:customerservice@sternohome.com) to order the cable needed.

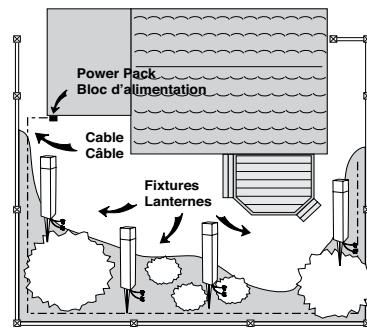
## 2. Faire passer le câble pour jardin (non compris)

Le câble pour jardin doit passer du bloc d'alimentation à chaque luminaire sans être coupé. Ne pas faire passer le câble à moins de 3 mètres (10pi) d'une piscine, d'un spa ou d'une fontaine. Si le câble pour jardin est trop long, couper-le avec une pince coupe-câble.

Il faut protéger le câble pour jardin en le faisant passer près du luminaire ou de l'édifice, de la terrasse ou de la clôture.

Veillez vous référer à la charte ci-dessous pour les grosseurs de câble appropriées.

Le choix de la grosseur du câble doit être fait selon le tableau ci-joint et doit être de type SPT-2W. Si vous ne trouvez pas ce câble à votre magasin ou quincaillerie de quartier, alors contactez le service à la clientèle au 1-888-867-6095 ou par courriel au [servicealclientele@sternohome.com](mailto:servicealclientele@sternohome.com)



\* Illustration of fixtures is for example only.

\* Illustration des luminaires à titre d'exemple seulement.

Combined wattage of all fixtures on line (in Watts)	Wire Gauge (0-75')	Wire Gauge (75'-150')	Wire Gauge (150'-250')	Wattage total de tout les luminaires sur la ligne (en watts)	Gauge du fil (0-75')	Gauge du fil (75'-150')	Gauge du fil (150'-250')
0-60	18	16	14	0-60	18	16	14
60-120	16	14	12	60-120	16	14	12
120-180	14	12	12	120-180	14	12	12
180-240	12	12	Not recommended	180-240	12	12	Pas recommandé
240-300	12	Not recommended	Not recommended	240-300	12	Pas recommandé	Pas recommandé

### 3. Choosing lighting fixture location

For uniform brightness and longer fixture life, attach first fixture at least 10 feet from power pack. Once you have decided where you will install your fixtures, verify the type of soil.

- If the soil is of a loose, sandy or organic type, grasp the fixture post, close to the spike, with both hands and firmly push into the ground.
- If the soil is heavy or stony, dig a small hole, insert the fixture spike, replace the soil and tap down.

Never push the fixture into the ground by the fixture head.

### 3. Choisir l'emplacement du luminaire

Pour un éclairage uniforme et pour allonger la vie du luminaire, installer le premier luminaire à au moins 3 mètres du bloc d'alimentation. Une fois l'emplacement des luminaires déterminé, examiner la nature du sol.

- Si le sol est meuble, sablonneux ou organique, prendre le pied du luminaire près du piquet à deux mains et l'enfoncer fermement dans la terre.
- Si le sol est lourd ou pierreux, creuser un petit trou, insérer le piquet du luminaire, remplir le trou avec la terre et bien tasser.

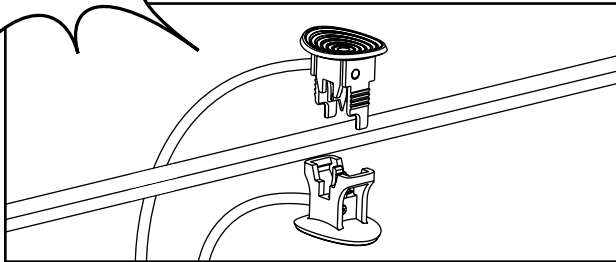
Ne jamais enfoncer le luminaire dans la terre en le tenant par la tête.

**CAUTION**  
BE CAREFUL!  
THE WIRE STABS  
ARE VERY  
SHARP!

### 4. Connect the fixture wire to the landscape wire

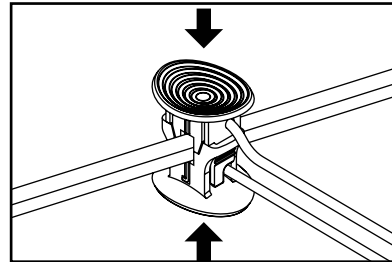
#### Connexion du câble du luminaire au câble pour jardin

**ATTENTION**  
SOYEZ PRUDENT!  
LES POINTES DES  
CONNEXIONS SONT  
TRÈS ACÉRÉES!



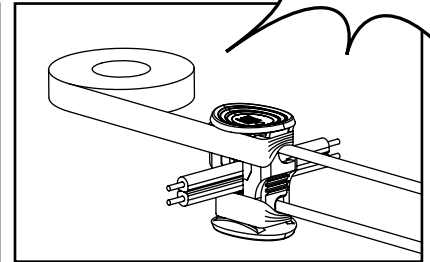
4.1 Place the wire connector on opposite sides of the low voltage cable where the fixture will be located.

4.1 Placer le connecteur de chaque côté du câble bas voltage où sera installé le luminaire.



4.2 Align and fit the main low voltage cable vertically to the slot of wire connector as shown.

4.2 Aligner et installer le câble bas voltage verticalement dans la fente tel qu'illustré.



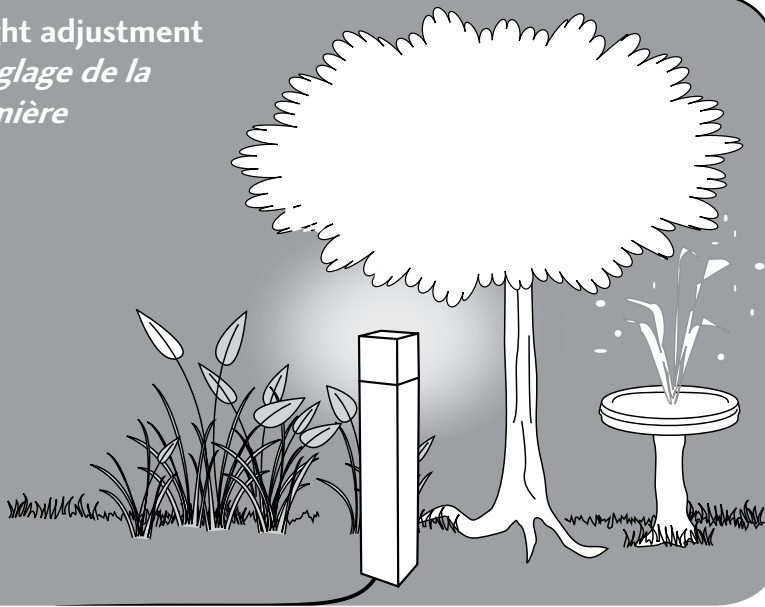
4.3 Press the wire connector together until fully seated and locked around the cable. Pre-set prongs will pierce the cable insulation and establish contact. Turn on the power unit. If the light fixture does not turn on, repeat operations 4.2 and 4.3.

4.3 Presser le connecteur de chaque côté jusqu'à qu'il soit bien installé et sécurisé. Les pointes du connecteur vont percer la gaine du câble pour établir un contact. Mettre sous tension. Si le luminaire ne s'allume pas, répéter les étapes 4.2 et 4.3.

4.4 Once the clip-on connector is in place, wrap it with electrical tape for additional protection.

4.4 Une fois le connecteur en place, envelopper le de ruban électrique pour une protection supérieure.

### 5. Light adjustment Réglage de la lumière

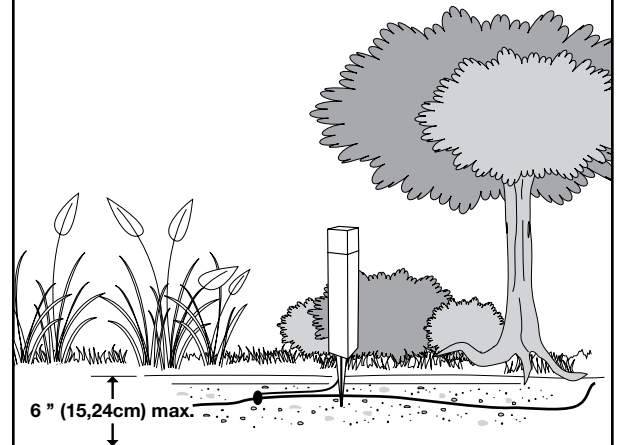


\* Illustration of fixture is for example only.  
\* Le luminaire illustré n'est qu'un exemple.

It is recommended to adjust your lighting effect at night before burying the cable.

Nous recommandons de régler les effets de lumière la nuit avant d'enterrer le câble.

### 6. Bury the landscape wire Enterrer le câble pour jardin



\* Illustration of fixture is for example only.  
\* Le luminaire illustré n'est qu'un exemple.

The landscape wire and connector can also be hidden under stone or buried under grass at a maximum depth of 6" (15,24cm).

Le câble pour jardin et le connecteur peuvent également être cachés par du gravier ou être enterrés sous le gazon à une profondeur maximum de 15,24cm (6po).

## 7. Troubleshooting Dépannage

All of the lights fail to work

- Check that the power is on.
- Check if there is a loose connection at the transformer screw terminal.
- Check that the power switch is not in the OFF setting.

Aucune lumière ne s'allume

- Vérifier que les luminaires sont sous tension.
- Vérifier que toutes les connexions sont bien serrées aux bornes du transformateur.
- Vérifier que l'interrupteur n'est pas en position ARRÊT « OFF ».

Only some lights work

- The problem here is with the fixture's connector or LED.
- Check the connector to make sure the wire stabs have pierced the landscape wire.

Quelques lumières s'allument

- Le problème se situe au niveau du connecteur du luminaire ou au niveau du DEL.
- Vérifier que les pointes de connexion ont percé le câble de jardin.

## 8. Maintenance Entretien

- **To clean**, wash with a damp soft cloth.
- Replacement parts may be ordered by using the fixture model number and the part's name.
- **Pour nettoyer**, laver avec un chiffon doux et humide.
- Les pièces de rechange peuvent être commandées en mentionnant le numéro de modèle du luminaire et le nom de la pièce.

This device complies with Part 15 of the FCC rules. Operation is subject to the following two conditions (1) This device may not cause harmful interference, and (2) this device must accept any interference received, including interference that may cause undesired operation.

Note: This equipment has been tested and found to comply with the limits for a Class B digital device, pursuant to part 15 of the FCC Rules. These limits are designed to provide reasonable protection against harmful interference in a residential installation. This equipment generates, uses and can radiate radio frequency energy and, if not installed and used in accordance with the instructions, may cause harmful interference to radio communications. However, there is no guarantee that interference will not occur in a particular installation. If this equipment does cause harmful interference to radio or television reception, which can be determined by turning the equipment off and on, the user is encouraged to try to correct the interference by one or more of the following measures:

-Reorient or relocate the receiving antenna.

-Increase the separation between the equipment and receiver.

Connect the equipment into an outlet on a circuit different from that to which the receiver is connected. Consult the dealer or an experienced radio/TV technician for help.

Warning: Any changes or modifications to this unit not expressly approved by the party responsible for compliance could void the user's authority to operate the equipment

CAN ICES-005 (B)

This Class B apparatus complies with Canadian CAN ICES-005 (B).

The operation is subject to the following two conditions: (1) this device may not cause harmful interference and (2) this device may accept any interference received, including interference that may cause undesired operation.

Cet appareil est conforme à la partie 15 des règles de la FCC. Son fonctionnement est soumis aux deux conditions suivantes: (1) Cet appareil ne peut pas provoquer des interférences nuisibles, et (2) cet appareil doit accepter toute interférence reçue, y compris les interférences pouvant entraîner un fonctionnement indésirable.

Note: Cet équipement a été testé et s'est avéré conforme aux limites pour un appareil numérique de classe B, conformément à la partie 15 des règles de la FCC. Ces limites sont conçues pour fournir une protection raisonnable contre les interférences nuisibles dans une installation résidentielle. Cet équipement génère, utilise et peut émettre des fréquences radio et, s'il n'est pas installé et utilisé conformément aux instructions, il peut causer des interférences nuisibles pour les communications radio. Cependant, il n'existe aucune garantie que des interférences ne se produiront pas dans une installation particulière. Si cet équipement provoque des interférences nuisibles à la réception radio ou de télévision, ce qui peut être déterminé en l'éteignant et rallumant, l'utilisateur est encouragé à essayer de corriger l'interférence par une ou plusieurs des mesures suivantes:

- Réorienter ou déplacer l'antenne de réception.

- Augmenter la distance entre l'équipement et le récepteur.

Connecter l'équipement à une sortie sur un circuit différent de celui sur lequel est branché le récepteur. Consulter le revendeur ou un technicien radio / TV expérimenté.

Avertissement : Les changements ou modifications à cet appareil non expressément approuvés par la partie responsable de la conformité pourraient annuler l'autorité de l'utilisateur à utiliser l'équipement

NMB-005 (B)

Cet appareil numérique de la classe B est conforme à la norme NMB-005 (B) du Canada.

L'utilisation de ce dispositif est autorisée seulement aux conditions suivantes: (1) il ne doit pas produire de brouillage et (2) l'utilisateur du dispositif doit être prêt à accepter tout brouillage radioélectrique reçu, même si ce brouillage est susceptible de compromettre le fonctionnement du dispositif.